

Архангельск (8182)63-90-72
Астана (7172)727-132
Астрахань (8512)99-46-04
Барнаул (3852)73-04-60
Белгород (4722)40-23-64
Брянск (4832)59-03-52
Владивосток (423)249-28-31
Волгоград (844)278-03-48
Вологда (8172)26-41-59
Воронеж (473)204-51-73
Екатеринбург (343)384-55-89
Иваново (4932)77-34-06

Ижевск (3412)26-03-58
Иркутск (395)279-98-46
Казань (843)206-01-48
Калининград (4012)72-03-81
Калуга (4842)92-23-67
Кемерово (3842)65-04-62
Киров (8332)68-02-04
Краснодар (861)203-40-90
Красноярск (391)204-63-61
Курск (4712)77-13-04
Липецк (4742)52-20-81
Киргизия (996)312-96-26-47

Магнитогорск (3519)55-03-13
Москва (495)268-04-70
Мурманск (8152)59-64-93
Набережные Челны (8552)20-53-41
Нижегород (831)429-08-12
Новосибирск (3843)20-46-81
Новосибирск (383)227-86-73
Омск (3812)21-46-40
Орел (4862)44-53-42
Оренбург (3532)37-68-04
Пенза (8412)22-31-16
Казахстан (772)734-952-31

Пермь (342)205-81-47
Ростов-на-Дону (863)308-18-15
Рязань (4912)46-61-64
Самара (846)206-03-16
Санкт-Петербург (812)309-46-40
Саратов (845)249-38-78
Севастополь (8692)22-31-93
Симферополь (3652)67-13-56
Смоленск (4812)29-41-54
Сочи (862)225-72-31
Ставрополь (8652)20-65-13
Таджикистан (992)427-82-92-69

Сургут (3462)77-98-35
Тверь (4822)63-31-35
Томск (3822)98-41-53
Тула (4872)74-02-29
Тюмень (3452)66-21-18
Ульяновск (8422)24-23-59
Уфа (347)229-48-12
Хабаровск (4212)92-98-04
Челябинск (3512)202-03-61
Черновцы (8202)49-02-64
Ярославль (4852)69-52-93

<https://foodatlas.nt-rt.ru/> || fdo@nt-rt.ru

ПОСТМИКС

LEF-3\5

LEF-4\5



ПАСПОРТ

РУКОВОДСТВО ПО ЭКСПЛУАТАЦИИ

- Электропроводка должна соответствовать локальным характеристикам электросети, чтобы быть уверенным, что оборудование выдержит максимальный ток. Несоответствие показателей может привести к возгоранию.
- Строго запрещено мыть оборудование открытым источником воды. Несоблюдение данного правила может привести к повреждению оборудования и человеческим травмам, возможно с летальным исходом.
- Неправильное подключение или неисправность вилки может привести к возгоранию.
- Если машина не используется или при неблагоприятных погодных условиях отключайте машину от источника питания, чтобы предотвратить аварийные ситуации.
- Не допускайте детей и неавторизованный персонал к работающему аппарату, чтобы избежать их контакта с нагревательной поверхностью, которые за счет высокой температуры могут привести к ожогам.
- Если аппарат не используется, выньте вилку из розетки, или отключите подачу электроэнергии во избежание аварийных ситуаций. Все работы по техническому обслуживанию должны быть проведены квалифицированным персоналом и только после отключения оборудования от источника питания. В случае неисправности оборудования не разбирайте его самостоятельно. Ремонт должен проводиться профессиональным работником.
- На проведение электрической установки и технического обслуживания теплового источника требуется специальное разрешение.
- В режиме нагрева запрещено касаться руками ТЭНов и нагреваемых поверхностей, чтобы избежать получения ожогов.
- Примите меры по защите оборудования от дождя и влаги.
- Запрещено размещать оборудование в агрессивной атмосфере.
- Не допускайте тряски оборудования.
- Не храните оборудование в перевернутом виде.
- **Предупреждение!** Для вашей безопасности, не помещайте и не храните огнеопасные жидкости, газ и другие вещества рядом с аппаратом
- **Предупреждение!** Для вашей безопасности корпус изделия должен быть заземлен
- Устанавливается на устойчивом горизонтальном основании, на расстоянии не менее 500 мм от легковоспламеняющихся предметов.

БЕЗОПАСНОСТЬ

ИНСТРУКЦИИ ПО БЕЗОПАСНОСТИ

Прочтите руководство и следуйте инструкциям по безопасности

Рекомендуется прочесть и неукоснительно следовать инструкциям по безопасности настоящего руководства.

Перед запуском оборудования ознакомьтесь с предписанными правилами безопасности.

СОВЕТЫ ПО БЕЗОПАСНОСТИ

- Внимательно прочтите все предостережения и ознакомьтесь с предупредительными знаками, расположенными на корпусе аппарата.
- Обучитесь правилам работы с аппаратом, а также использованию системы управления.
- Персонал, не имеющий соответствующих навыков, не должен допускаться к работе с оборудованием.
- Машина должна эксплуатироваться в надлежащих рабочих условиях. Запрещается производить несанкционированные модификации с машиной.

4

ПРЕДУПРЕЖДЕНИЯ ПО ОБРАЩЕНИЮ С УГЛЕКИСЛЫМ ГАЗОМ (CO₂)

Внимание -- CO₂ вытесняет кислород. Особое внимание должно уделяться предотвращению утечки углекислого газа и его попаданию в систему аппарата. Если возникли подозрения в утечке углекислого газа, даже в небольшом пространстве, необходимо незамедлительно проветрить участок загрязнения газом перед устранением протечки.

У персонала, подвергнутого воздействию высокой концентрации углекислого газа, могут наблюдаться судороги с последующей потерей сознания и даже летальный исход.

ВНИМАНИЕ — ПРЕДОСТЕРЕЖЕНИЕ ПО УСЛОВИЯМ ХРАНЕНИЯ АППАРАТА: Аппарат должен храниться и эксплуатироваться в хорошо вентилируемом помещении. Баллоны должны быть устойчиво зафиксированы в вертикальном положении, защищающим их от падения или опрокидывания. Прочно закрутите защитную крышку клапана. Температура хранения не должна превышать 52°C (125°F).

ВНИМАНИЕ — ПРЕДОСТЕРЕЖЕНИЯ ПО ОБРАЩЕНИЮ С АППАРАТОМ: Избегайте повреждения баллонов. Перемещение баллона должно производиться с помощью ручной тележки: запрещается волочить, катить или бросать баллон. Запрещается поднимать баллон за крышку.

ТРАНСПОРТИРОВКА И ХРАНЕНИЕ

ВНИМАНИЕ — Перед транспортировкой, хранением или перемещением постмикса необходимо произвести очистку и санитарную обработку системы подачи сиропа. Все емкости с водой, включая сатуратор, должны быть опустошены. В случае низкой температуры окружающей среды оставшаяся вода замерзнет, что приведет к повреждению внутренних элементов аппарата.

ОБРАЩЕНИЕ С ОБОРУДОВАНИЕМ

ВНИМАНИЕ — Постмикс НЕ может быть установлен в месте применения гидромеханической очистки. ЗАПРЕЩАЕТСЯ подвергать аппарат подобному виду очистки.

ВНИМАНИЕ — Когда аппарат опустошен, он имеет внушительный вес и неустойчивое положение. Перед запуском постмикс должен быть установлен в устойчивое положение и заполнен водой.

ОБЩАЯ ИНФОРМАЦИЯ

ОБЩЕЕ ОПИСАНИЕ

Данное руководство представляет из себя инструкцию по установке, управлению и техническому обслуживанию постмикса. Данный раздел руководства дает информацию о строении аппарата, специфике управления и техническим данным постмикса. Оборудование должно устанавливаться и обслуживаться исключительно квалифицированным персоналом.

ОПИСАНИЕ АППАРАТА

Постмикс – это компактная машина, монтируемая на прилавке в качестве аппарата самообслуживания. Аппарат может быть оснащен съемным блоком охлаждения, который легко демонтируется для технического обслуживания.

Рекомендации по использованию включают в себя: установку постмикса на прилавке, закрепление съемных деталей, закачку емкости водой и подключение к удаленному сатуратору (при наличии именно такой опции), подключение водоснабжения и системы подачи сиропа, регулировку клапанов подачи углекислого газа, подключение питающего кабеля к источнику питания и регулировку клапанов подачи воды и сиропа для получения необходимого напора воды и соблюдения требуемых пропорций смешивания воды и сиропа.

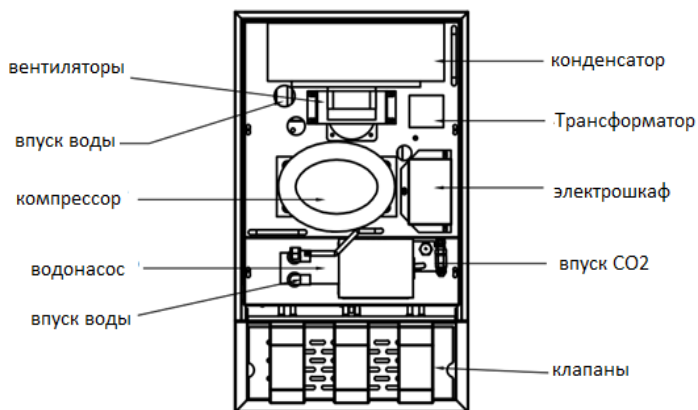
Внешняя структура постмикса



СПЕЦИФИКАЦИЯ

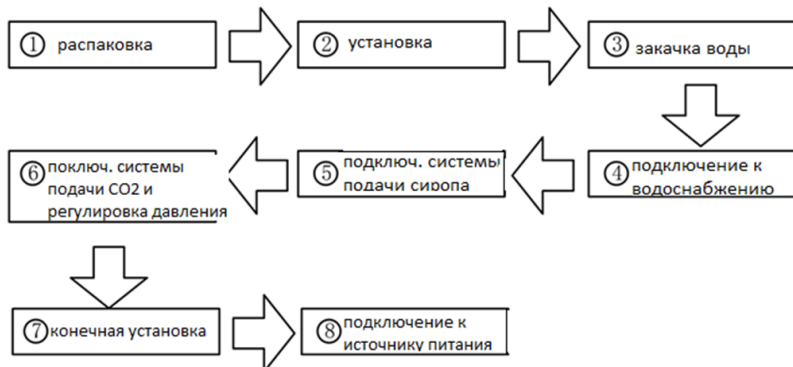
Модель	LEF-3/5	LEF4/5
Объем льда	3.7-4 кг	
Компрессор	270W & 1/4HP	
Мощность сатуратора	150 Вт	
Напряжение	220В/50Гц	
Мощность	550W	
Количество клапанов	три	четыре
Хладагент	R134a	
Габаритные размеры	326*670*735мм	
Производительность	70 стаканов (20°C)	

Внутренняя структура машины



УСТАНОВКА

ВНИМАНИЕ — Обслуживание постмикса, связанное с электрооборудованием, подключением к системам водоснабжения и охлаждения, должно производиться техническими специалистами, имеющими соответствующую квалификацию и навыки



ОСВОБОЖДЕНИЕ ОТ УПАКОВКИ

- * Удалите транспортировочный скотч и другой упаковочный материал.
- * Удалите четыре транспортировочных гайки, фиксирующих съемный охлаждающий блок в нижней части аппарата.
- * Распакуйте съемные детали постмикса, убедитесь, что все детали на месте и находятся в надлежащем состоянии.

8

УСТАНОВКА В ПОМЕЩЕНИИ

1. Постмикс должен быть установлен в месте, где обеспечивается нормальная вентиляция и доступ к верхней панели аппарата.
2. Поверхность, на которую устанавливается постмикс, должна быть достаточно прочной. Вес аппарата около 100 кг.
3. Рекомендации по водоснабжению: давление должно быть 1,8 кг/см² (25 атм.) - 3,5 кг/см² (50 атм.), переключатель воды должен находиться непосредственно рядом с аппаратом.
4. Рекомендации по электропитанию: источник питания рядом с аппаратом, 220В/50Гц, однофазный, стабильный.
5. Место установки должно быть оснащено канализационным стоком.

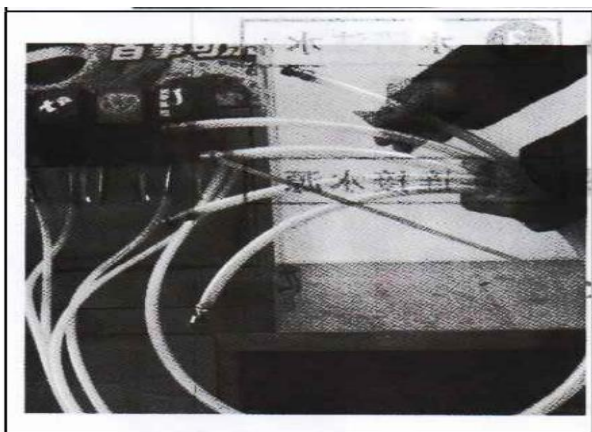
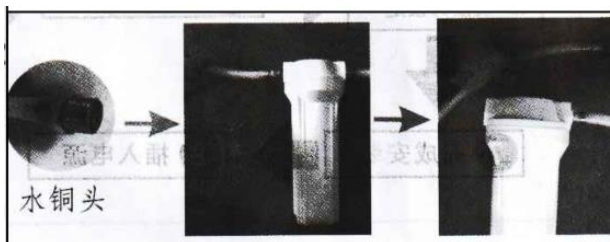
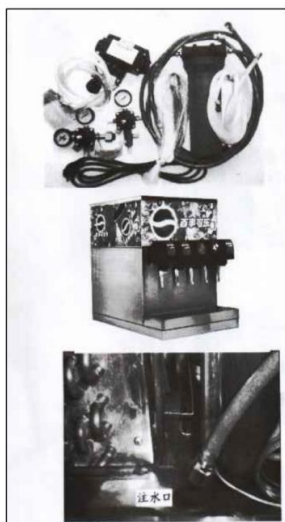
Закачка воды

1. Подсоедините сливную трубку к дренажному поддону.
2. Удалите пробку заливного отверстия.
3. Вставьте трубку или воронку в отверстие, откройте кран подачи воды, наполните водой емкость.

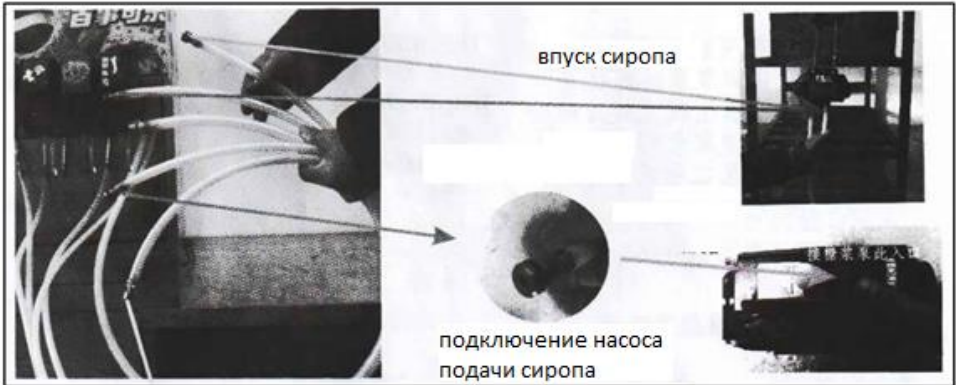
Внимание: если емкость не заполнена, датчик льда не утонет, и компрессор не заработает.

Подключение к системе водоснабжения

Подключите машину к источнику водоснабжения, используя фильтр очистки воды. Водный фильтр следует очистить после первого использования.



Подключение системы подачи сиропа



Подключение системы подачи углекислого газа и регулировка давления



Поверните по часовой стрелке, установив давление между 55-65 атм.

Подключите к датчику высокого давления.



Поверните по часовой стрелке, установив давление между 75-85атм

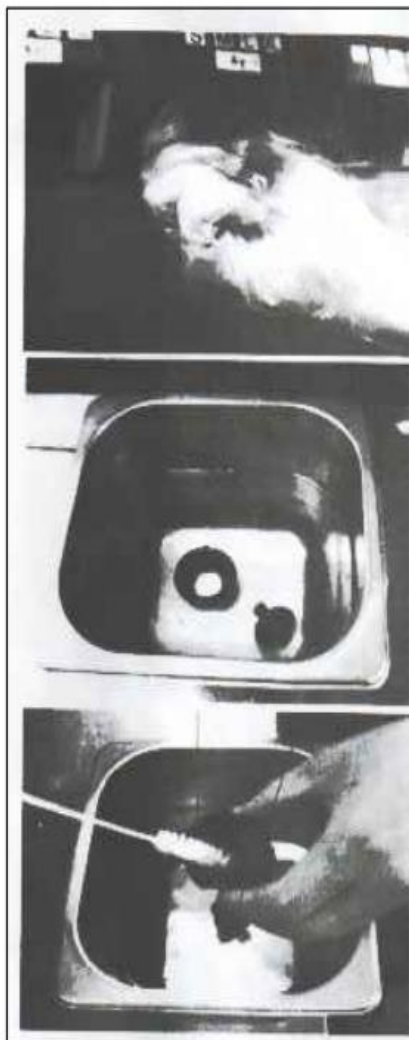
Регулировка пропорции сиропа и воды

11



Откройте крышку, под которой находятся клапаны, там расположены две белые кнопки, с помощью которых регулируется подача воды и сиропа. Правая для воды, а левая для сиропа. Поворот по часовой стрелке увеличивает подачу, а против часовой стрелки – уменьшает.

ОЧИСТКА И ТЕХНИЧЕСКОЕ ОБСЛУЖИВАНИЕ



1. Поверните внутренний патрубок клапана против часовой стрелки, удалите патрубок (внутр. и внеш.), погрузите их в дезинфицирующий раствор (концентрацией 30 PPM) на 15 минут (раствор концентрацией 100 PPM необходимо разбавить двумя объемами воды).

2. Очистите патрубок мягкой щеткой.

3. Оставьте патрубки на ночь в газированной воде.

Техническое обслуживание каждые полгода

12

1. Произведите дезинфекцию постмикса.

2. Очистите конденсатор, проверьте его исправность.

3. Проверьте уровень воды в емкости.

4. Замените воду в емкости.

УСТРАНЕНИЕ НЕПОЛАДОК

Основной фактор, влияющий на нормальное функционирование машины. Давление в системе водоснабжения должно быть между 1,8 кг/см² (25 атм)—3,5 кг/см² (50 атм). Датчик высокого давления CO₂ должен быть установлен между 4,9 кг/см² (70 атмI)—5,6 кг/см² (80 атм). Отключите питание, а затем произведите повторное подключение, компрессор и мотор запустятся через 3 минуты. Если датчик льда не погружен в воду полностью или не подключен к силовому выключателю, компрессор не запустится. После трех минут работы мотор автоматически остановится. Необходимо произвести повторное подключение питания и подождать 3-5 секунд. Температура конечного продукта должна быть ниже 4,4°C

Неисправность	Причина неисправности	Способ устранения
Подается только сироп	Перекрыт запорный клапан, останавливающий подачу воды.	Откройте запорный клапан.
	Не отрегулирована должным образом система подачи CO ₂ сатуратора.	
		Отрегулируйте систему подачи CO ₂ , как предписано в инструкции.
	Неисправен модуль управления уровнем жидкости сатуратора или датчик уровня воды в емкости.	
	Неисправен водонасос или двигатель водонасоса.	Замените неисправный компонент.
		Замените неисправный насос или мотор.
Пропорция «Вода-сироп»	1. Не отрегулирован	1. Отрегулируйте пропорции «Вода-сироп», как предписано в инструкции.

слишком низка или высока.	должным образом клапан подачи сиропа.	
	2. <i>В системе подачи сиропа</i>	2. Отрегулируйте подачу углекислого газа в емкость с сиропом согласно инструкции.
	Давления углекислого газа, подающегося в емкость с сиропом, недостаточно для «выталкивания» сиропа.	3. Отрегулируйте подачу углекислого газа согласно инструкции.
	<i>В системе бэг-ин-бокс</i>	.
	Давления углекислого газа, подающегося в емкость с сиропом, недостаточно для работы насосов.	
Низкая степень газирования конечного продукта.	1. Первоначально подача CO ₂ не была отрегулирована в соответствии с условиями подачи воды или температурой.	1. Отрегулируйте подачу CO ₂ согласно инструкции.
	2. Присутствие воздуха в сатураторе.	2. Спустите воздух через распределительный клапан.
	3. Подача углекислого газа затруднена из-за присутствия воды, масла или грязи.	3. Удалите загрязненный газ. Прочистите систему подачи газа. Возобновите подачу CO ₂ .
	4. Закончился газ в баллоне.	4. Восполните количество газа.

ВНИМАНИЕ: Молотый лед снижает концентрацию углекислого газа в напитке.

Повышенное образование пены при раздаче напитка.	1. Система охлаждения не успевает восстанавливать нужное количество льда.	1. Дайте системе восстановить нужное количество льда.
	2. Первоначальное давление подачи CO ₂ слишком высокое для существующих условий подачи воды и температуры.	2. Снизьте давление подачи CO ₂ .
	3. В системе подачи сиропа произошло перенасыщение углекислым газом, что заметно по пузырькам при подаче сиропа.	3. Отключите емкость с сиропом от подачи углекислого газа. Снизьте давление углекислого газа до такого значения, которое необходимо для устранения перенасыщения.
	4. Распределительный клапан заблокирован или засорен.	4. Произведите очистку системы подачи сиропа, как предписано в руководстве.
	5. Конусовидная прокладка поворотного соединения внутри сатуратора искривлена, что препятствует	5. Замените конусовидную прокладку. Убедитесь, что она плотно установлена.

	нормальной подаче газированной воды.	
	6. Подается грязная вода.	6. Проверьте фильтр очистки воды. Замените картридж.
	7. Температура конечного продукта выше 4.4°C (40°F).	7. Проверьте систему охлаждения.
Раздачи напитка не происходит.	1. На аппарат не подается питание.	1. Подключите питающий кабель или проверьте, исправен ли предохранитель питания и датчик автоматического отключения.
	2. Не подключен кабель распредел. клапанов.	2. Подключите питающий кабель.
	3. Не подключена или неисправна провода распредел. клапанов.	3. Подключите или замените проводку.
	4. Неисправен трансформатор или электромагниты клапанов.	4. Замените неисправную деталь.
Низкая степень газирования конечного продукта.	1. Первоначально подача CO ₂ не была отрегулирована в соответствии с условиями подачи воды или температурой.	1. Отрегулируйте подачу CO ₂ согласно инструкции.
	2. Присутствие воздуха в сатураторе.	2. Спустите воздух через распредел. клапан №1 для циркуляции мотора насоса сатуратора.

	3. Подача углекислого газа затруднена из-за отсутствия воды, масла или грязи.	3. Наладчику следует удалить загрязненный CO ₂ , прочистить систему подачи CO ₂ (трубки, регулятор, и т.д.) с помощью мягкого моющего средства, установить систему подачи.
Подается только газированная вода.	1. Емкость с сиропом в системе подачи сиропа установлена неустойчиво.	1. Установите емкость с сиропом более устойчиво.
	2. В емкости отсутствует сироп.	2. Восполните количество сиропа.
	3. В системе бэ-ин-бокс неисправен насос подачи сиропа. В системе подачи сиропа не отрегулирована подача CO ₂ .	3. Замените насос подачи сиропа.
	4. Неисправен распредел. клапан	Отрегулируйте подачу CO ₂ в соответствии с инструкцией.
	5. Не отрегулирован должным образом клапан подачи сиропа.	4. Отремонтируйте клапан.
		5. Отрегулируйте клапан (пропорцию вода-сироп) согласно инструкции.
Не работает насос сатуратора.	1. Превышен лимит 3-минутной работы.	1. Отключите питание на 15 секунд.
	2. Нарушена подача воды в сатуратор.	2. Устраните проблему подачи воды.
	3. Отсоединена проводка датчика уровня воды в сатураторе.	3. Проверьте электропроводку датчика уровня воды (см. зам.).

	4. Неисправен датчик уровня воды в сатураторе.	4. Замените датчик (см. зам.).
	5. Неисправен насос или мотор сатуратора.	5. Замените насос или мотор.
	6. Неисправен блок управления.	6. Замените блок управления.
Компрессор системы охлаждения не работает.	1. Достаточное количество льда в емкости.	1. Заморозка не требуется.
	2. В емкости нет воды.	2. Произведите закачку воды согласно инструкции.
	3. Переключатель панели управления находится в положении «выкл».	3. Установите переключатель в положение «вкл» (компрессор запустится не раньше, чем через 3 минуты).
	4. Питающий кабель выключен, или кабель съемного узла охлаждения выключен.	4. Подключите кабель.
	5. Датчик льда не подключен.	5. Подключите или замените неисправный датчик.
	6. Не подается питание (перегорел предохранитель или неисправен датчик автоматического отключения).	6. Замените предохранитель или перезапустите датчик авт. отключения. (Внимание: Предохранитель или датчик не являются деталями узла).
	7. Слишком низкое/высокое напряжение.	7. Напряжение должно быть 103 В (115VAC Unit) или 208 В (220 VAC Unit).

	8. Отсоединена или неисправна электропроводка.	8. Укрепите соединение или замените неисправную проводку.
	9. Сработало устр-во защиты от перегрузки, перегрелся компрессор. Вентилятор мотора конденсатора не работает должным образом.	9. Для повторного запуска компрессор должен остыть, не превышайте хладоресурс аппарата. Обратитесь к п. «мотор вентилятора конденсатора не работает».
	10. Неисправно устройство защиты от перегрузки или пусковое реле.	10. Замените неисправную деталь.
	11. Неисправен датчик льда.	11. Замените датчик льда.
	12. Неисправен блок управления.	12. Замените блок управления.
Компрессор не прекращает работу, даже когда льда достаточно.	1. Неверно положение датчика льда.	1. Установите датчик в правильное положение.
	2. Неисправен датчик температуры.	2. Замените датчик.
	3. Неисправен блок управления.	3. Установите переключатель в положение «вкл».
Компрессор работает непрерывно, но нужное количество льда не производится.	1. Превышен хладоресурс аппарата.	1. Уменьшите количество раздаваемых напитков в минуту.
	2. Постмикс установлен в жарком помещении, или ограничена циркуляция воздуха через	2. Переместите аппарат, или проверьте и, при необходимости, произведите очистку катушки конденсатора согласно инструкции.

	катушку конденсатора.	
Мотор смесителя не работает.	1. Не подается питание (перегорел предохранитель или неисправен датчик автоматического отключения).	1. Замените предохранитель или перезапустите датчик авт. отключения. (Внимание: Предохранитель или датчик не являются деталями узла).
	2. Заблокирована лопасть мотора смесителя.	2. Устраните препятствие.
	3. Низкое напряжение.	3. Напряжение должно быть 103 В (115VAC Unit) или 203 В (230 VAC Unit) на концевиках компрессора при запуске компрессора.
	4. Отсоединена или неисправна электропроводка.	4. Укрепите соединение или замените неисправную проводку.
	5. Неисправен мотор смесителя.	5. Замените мотор.

Меры предосторожности

1. Детям и людям с ограниченными возможностями запрещено эксплуатировать аппарат, возможны травмы и летальный исход. Максимальное время работы—8 часов в день.
2. Пользуйтесь заземленной розеткой. Держите провод питания вдали от горячих предметов. Запрещается опускать провод питания, вилку и сам аппарат в воду или другие жидкости. Нельзя использовать провод, розетку и вилку, если на них имеются повреждения.
3. Не трогайте горячую поверхность, чтобы избежать получения ожогов. Не передвигайте аппарат во время его работы.
4. Не трогайте вилку и провод питания, если на них имеются капли воды: это поможет избежать поражения электрическим током.

5. Неважно, собираетесь ли вымыть аппарат или провести техническое обслуживание, сначала необходимо отключить электропитание и вынуть вилку из розетки. Не допускайте, чтобы аппарат работал вхолостую.
6. Нельзя мыть аппарат водой из шланга, т.к. это может привести к попаданию воды на электрические узлы и детали внутри корпуса и вывести оборудование из строя. Короткое замыкание и поражение электрическим током. Не следует мыть электрическую коробку под струей воды или замачивать ее в воде для очистки.
7. На корпусе находится заземляющий болт. Пожалуйста, подключите провод заземления в соответствии с правилами техники безопасности, используя при этом медный кабель сечением не менее 2мм².
8. Во время грозы следует отключить питание. Иначе может произойти повреждение аппарата в результате удара молнии
9. Не храните огнеопасные предметы в непосредственной близости от изделия. Температура окружающей среды должна быть ниже 45° С, влажность не должна превышать 85 %.
10. Не разбирайте и не переоборудуйте аппарат.

УЧЕТ
выполнения тех обслуживания и текущего ремонта

Дата	Наименование предприятия выполнившее ТО, ТР	Вид технического обслуживания	Краткое содержание выполненных работ	Должность, фамилия и подпись	
				выполнившего работу	проверившего работу

**АКТ
пуска машины в эксплуатацию**

Настоящий акт составлен

в город _____

дата _____

Владельцем машины *Постмикс LEF*-_____

(должность, Ф.И.О. владельца)

Заводской номер машины _____

В том, что *Постмикс LEF*-____ дата выпуска _____

пущена в эксплуатацию _____

в _____

(наименование, почтовый адрес эксплуатирующего предприятия)

Механиком

(Ф.И.О. механика, наименование монтажной организации, печать или штамп)

и передано на обслуживание механику

(Ф.И.О. механика)

(почтовый адрес организации, осуществляющей ТО и ремонт, печать или штамп)

АКТ-РЕКЛАМАЦИЯ

Настоящий акт составлен _____

(дата)

Владельцем *Постмикс LEF*-_____

(должность, Ф.И.О. владельца)

Представителем завода или незаинтересованной стороны

Представителем СПК _____

Наименование машины, марка, тип *Постмикс LEF*-_____

Предприятие-поставщик _____

Заводской номер _____

Дата выпуска _____

Дата пуска в эксплуатацию _____

Эксплуатирующее предприятие _____

И его почтовый адрес _____

Комплектность машины (да, нет) _____

Что отсутствует _____

Данные об отказе машины

Дата отказа _____

Внешние проявления отказа _____

Предполагаемые причины отказа

Условия эксплуатации в момент отказа (нужное подчеркнуть)	1 Нормальные 2 Не соответствующие нормам
Условия выявления (нужное подчеркнуть)	1 При монтаже 2 При включении 3 При эксплуатации 4 При ТО и Р 5 При хранении 6 При транспортировке
Последствия отказа (нужное подчеркнуть)	1 Полная потеря работоспособности 2 Частичная

Адресные данные об отказавшей сборочной единице или детали:
Наименование, марка, тип, номер рисунка, позиция

Для устранения причин отказа необходимо:

Способ устранения (нужное подчеркнуть)	1 Замена детали 2 Ремонт детали 3 Регулировка изделия 4 Замена изделия 5 Укомплектование ЗИП
--	--

Владелец _____

М.П.

Представитель или незаинтересованная

сторона _____

М.П.

Представитель СПК _____

ИНФОРМАЦИЯ О ПРОДАЖЕ

Место для печати, штампа		Ответственное лицо за продажу		
Наименование предприятия выполнившего продажу	Дата продажи	Должнос ть	ФИО	Подпись

ВНИМАНИЕ! ПРИ ПОКУПКЕ ИЗДЕЛИЯ УБЕДИТЕСЬ В ЕГО РАБОТОСПОСОБНОСТИ, ПРОВЕРЯЙТЕ КОМПЛЕКТНОСТЬ И ВНЕШНИЙ ВИД.

Талон №1 на гарантийное обслуживание

Дата изготовления _____

Место продажи _____

Дата продажи _____

Выполненные

работы: _____

Исполнитель: _____

М.П.

Владелец: _____

М.П.

Талон №2 на гарантийное обслуживание

Дата изготовления _____

Место продажи _____

Дата продажи _____

Выполненные

работы: _____

Исполнитель: _____

М.П.

Владелец: _____

М.П.

28

Архангельск (8182)63-90-72
Астана (7172)727-132
Астрахань (8512)99-46-04
Барнаул (3852)73-04-60
Белгород (4722)40-23-64
Брянск (4832)59-03-52
Владивосток (423)249-28-31
Волгоград (844)278-03-48
Вологда (8172)26-41-59
Воронеж (473)204-51-73
Екатеринбург (343)384-55-89
Иваново (4932)77-34-06

Ижевск (3412)26-03-58
Иркутск (395)279-98-46
Казань (843)206-01-48
Калининград (4012)72-03-81
Калуга (4842)92-23-67
Кемерово (3842)65-04-62
Киров (8332)68-02-04
Краснодар (861)203-40-90
Красноярск (391)204-63-61
Курск (4712)77-13-04
Липецк (4742)52-20-81
Киргизия (996)312-96-26-47

Магнитогорск (3519)55-03-13
Москва (495)268-04-70
Мурманск (8152)59-64-93
Набережные Челны (8552)20-53-41
Нижний Новгород (831)429-08-12
Новосибирск (3843)20-46-81
Новосибирск (383)227-86-73
Омск (3812)21-46-40
Орел (4862)44-53-42
Оренбург (3532)37-68-04
Пенза (8412)22-31-16
Казахстан (772)734-952-31

Пермь (342)205-81-47
Ростов-на-Дону (863)308-18-15
Рязань (4912)46-61-64
Самара (846)206-03-16
Санкт-Петербург (812)309-46-40
Саратов (845)249-38-78
Севастополь (8692)22-31-93
Симферополь (3652)67-13-56
Смоленск (4812)29-41-54
Сочи (862)225-72-31
Ставрополь (8652)20-65-13
Таджикистан (992)427-82-92-69

Сургут (3462)77-98-35
Тверь (4822)63-31-35
Томск (3822)98-41-53
Тула (4872)74-02-29
Тюмень (3452)66-21-18
Ульяновск (8422)24-23-59
Уфа (347)229-48-12
Хабаровск (4212)92-98-04
Челябинск (351)202-03-61
Череповец (8202)49-02-64
Ярославль (4852)69-52-93